

# HÅLLBARHETS- BERÄTTELSE

---

# 2025



# Innehåll

Halverad klimatpåverkan.....	3
Kort om året som gått.....	4
Om rapporten.....	4
Starkas hållbarhetsjul.....	5
Hållbart arbetsliv.....	6-7
Hållbara affärer.....	8-9
Hållbara produkter.....	10-15
Starkas klimatresa inom husbyggnation.....	10
Starkas klimatmål: Halverad klimatpåverkan i projekt.....	12
Starkas Betongprodukter..	14-15
Hållbar verksamhet.....	16-19
Starkas klimatmål: klimatneutralitet senast 2045.....	17
Vad vi gör – Starka på miljö.....	20
Så har vi räknat.....	21
Intressentdialog.....	22-23

*Omslagsbild: Detalj från projektet Allöskolan i Kristianstad.*

*Bakgrundsbild: Del av vägg från produktionen av projekt "Diabashusen".*

*Baksida: Stödmurselement till Örenäs slott, Glumslöv.*



# HALVERAD KLIMATPÅVERKAN I PROJEKT.

VERKSAMHETENS TOTALA PÅVERKAN  
HAR MINSKAT LIKA MYCKET.

STARKAS  
KONCERNCHEF:  
"JAG ÄR VÄLDIGT  
STOLT!"

Läs mer på sida 12 och 17



*Symbolen "Green Direction" använder vi för att betona när vi gör något extra bra utifrån ett hållbarhetsperspektiv. Att vi är på rätt väg!*



Ingrid Tjersland, koncernchef

# KORT OM ÅRET SOM GÅTT

*Snabba och oväntade förändringar har präglat såväl branschen, Sverige och omvärlden. Att hålla rätt kvalitet, jobba effektivt och minimera antalet fel har därför aldrig varit viktigare. Det har under lång tid varit i fokus för Starka. Det har också visat sig allt tydligare att det finns ett samband mellan effektivitet och minskad klimatpåverkan.*

I maj 2025 tillträdde Ingrid Tjersland som ny koncernchef för Starka AB. Ett av hennes första initiativ var en strategidag med fokus på analys av hållbarhet som en av koncernens viktigaste frågor, och med ett säkerhetsperspektiv som utgångspunkt. Ingrid, som har varit HR-chef under många år, säger själv:

- Spännande utmaning i tuffa tider med tanke på byggsektorn – men det kan ju bara bli bättre. Jag känner bolaget och våra medarbetare väl, och vet vilka utmaningar vi står inför i våra affärer.

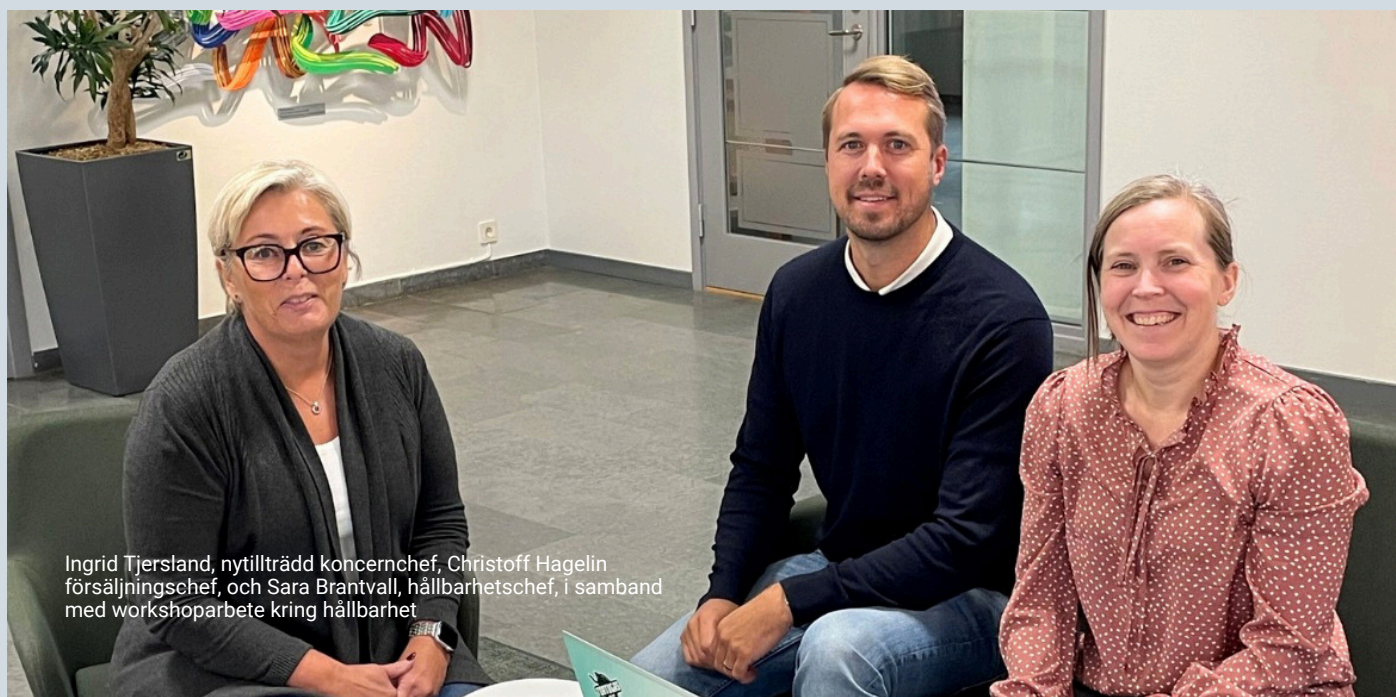
Vår strategi är fortsatt att vara det hållbara, pålitliga, personliga och lösningsorienterade företaget som hjälper våra kunder till den mest ekonomiska affären.

Nu blickar vi framåt. 2026 blir året då vi tar nästa steg, med nya leveranser, vårt största projekt någonsin (Pågens nya bageri i Landskrona), nya möjligheter och en fortsatt satsning på kvalitet och hållbarhet. Branschen förändras, och vi ska vara en ledande del i den utvecklingen. Vår strategi är fortsatt att vara det hållbara, pålitliga, personliga och lösningsorienterade företaget som hjälper våra kunder till den mest ekonomiska affären. *Vi bygger hållbart – för framtiden.*

## OM RAPPORTEN

På Starka utgår vi ifrån vår hållbarhetsstrategi i vår hållbarhetsredovisning, med utgångspunkt från vårt hållbarhetshjul. På grund av cementens och stålets inneboende utmaningar har vi särskilt fokus på att redovisa vår klimatpåverkan. Det gör vi genom utvalda exempel på klimatkalkyler i våra projekt. Att redovisa klimatpåverkan på verksamhetsnivå ger ytterligare en dimension. Nytt för i år är vår dubbla väsentlighetsanalys som vi har utfört enligt EU-direktivet CSRD (Corporate Sustainability Reporting Directive).

Hållbarhetsrapporten, som omfattar hela Starka-koncernen, är frivillig då Starka inte omfattas enligt lagkrav för år 2025. Sedan 2024 års rapport publiceras rapporten endast digitalt och kan laddas ner från vår hemsida [www.starka.se/hallbarhet](http://www.starka.se/hallbarhet).



Ingrid Tjersland, nyutträd koncernchef, Christoff Hagelin försäljningschef, och Sara Brantvall, hållbarhetschef, i samband med workshoparbete kring hållbarhet

# STARKAS HÅLLBARHETS- HJUL

Starkas hållbarhets hjul är en del av vår hållbarhetsstrategi där vi sätter en inriktning för det operativa arbetet inom: arbetsliv, affärer, produkter och verksamhet. Läs mer på [www.starka.se/hallbarhet](http://www.starka.se/hallbarhet) som är vår hållbarhetsstrategi i sin helhet. I hållbarhetsredovisningen visar vi exempel från året.

## Arbetsliv

Med särskilt fokus på våra medarbetares välmående, kunskap och utveckling inom bolaget. **Läs mer på sida 6.**



## Affärer

Vår dubbla väsentlighetsanalys bidrar till att stärka våra affärer och samverkan med våra kunder och leverantörer. **Läs mer på sida 8.**



## Produkter

Läs om hur vi kan erbjuda en halverad klimatpåverkan. Vi visar vårt hållbarhetsarbete i utvalda projekt. **Läs mer på sida 10.**



## Verksamhet

Vi har halverat verksamhetens klimatpåverkan sedan 2018! **Läs mer på sida 16.**



## HÅLLBART ARBETSLIV

### VÅR STRATEGI

Vår företagskultur genomsyras av hållbarhet och jämlikhet. Våra arbetsplatser är fysiskt, psykologiskt och socialt sunda och utvecklande för alla. Arbetsrelaterade skador och ohälsa förebyggs. Vi välkomnar förändringar och uppmuntrar innovationer som bidrar till ökad hållbarhet, kvalitet och säkerhet.

2025 har varit ett år fyllt av stora utmaningar – både för vår bransch och för oss på Starka. Trots detta har våra medarbetare visat otroligt engagemang för att göra allt så bra som möjligt. Det är tack vare våra anställda som vi har kunnat ta oss igenom svårigheterna och fortsätta bygga för framtiden. När det är tufft blir familj, vänner och arbetskamrater så mycket viktigare och vi är en härlig familj inom Starka.

Vi arbetar aktivt och strategiskt för våra anställdas välmående, att kartlägga och behålla nyckelkompetenser och att erbjuda utveckling inom företaget. Det visar sig inte minst i att den nuvarande medelanställningstiden är minst ett decennium, även om konjunkturen har medfört att vi under året har blivit några färre medarbetare på totalen. Vi har flera medarbetare som under året har firat 25 års anställning på Starka.

Att alla medarbetare ska kunna gå hem efter dagen lika friska som när de kom till arbetet ligger som alltid mycket högt på Starkas agenda. Vi har sedan 2023 jobbat strategiskt för ökat välmående på arbetsplatsen. Trenden är att den totala sjukfrånvaron minskar och att man snabbare kommer åter i arbete efter sjukdom.



Freddie Bruér, teknisk säljare Starka Betongprodukter

Under året har vi fångat upp medarbetare som vill **utveckla sig inom företaget** och har kunnat erbjuda en ny riktning inom Starka. En av dem är Freddie Bruér som nu arbetar som teknisk säljare i Ängelholm. Freddie kommer senast från stödmursproduktionen och började på Starka för fem år sedan. Sedan våren 2025 har han arbetat mer och mer med ritningsarbete, parallellt med produktionsarbetet, och efter sommaren jobbar han fullt ut med försäljning och ritningsarbete.

- Det kan vara en fördel för mig att kunna hitta lösningar till våra kunder eftersom jag vet vad som är möjligt att göra i produktionen, kommenterar Freddie sin nya roll. Jag ser mycket fram emot att hjälpa kunden att lösa deras utmaningar. Det ska bli kul att få sälja och att få möta alla våra kunder!

Personalomsättning	Nyanställda '25 ('24)	Avslutade '25 ('24)
Yrkesarbetare	8% (5%)	18% (16%)
Tjänstemän	2% (0%)	15% (8%)

Säkerhet är en grundläggande prioritet för Starka – både för våra medarbetare och i de miljöer där vi bedriver verksamhet. Genom kontinuerlig kompetensutveckling stärker vi vår **säkerhetskultur** och bidrar till en trygg och ansvarsfull arbetsplats. En säker arbetsmiljö är en del av anständiga arbetsvillkor, vilket bidrar till delmål 8.5 i Agenda 2030.

Som en del av säkerhetsarbetet genomfördes en utbildningsinsats i grundläggande **brandkunskap** i Kristianstad, där samtliga medarbetare deltog.

Utbildningen kombinerade teoretiska och praktiska moment med fokus på förebyggande brandskyddsarbete samt korrekt och effektivt agerande vid en brandincident.



Starka erbjuder nu sina medarbetare möjlighet till förmånsnytt som en del av bolagets långsiktiga arbete för att främja hälsa och välbefinnande. Initiativet bidrar till delmål 3.4 i Agenda 2030 genom att främja långsiktig fysisk och mental hälsa.



Under året har vi även påbörjat utrollningen av interna utbildningar kopplade till vår nya **hållbarhetspolicy** med särskilt fokus på cirkularitet. Den första utbildningen genomfördes som en fysisk träff på vår stödmursfabrik i Ängelholm, där medarbetare samlades för att fördjupa sin kunskap och gemensamt diskutera hur policyn omsätts i praktiken på företaget, men också vad det innebär för oss alla. Utbildning inom hållbarhet bidrar till delmål 12.8 i agenda 2030, då det också ökar allmänhetens kunskap om hållbara livsstilar.



## HÅLLBARA AFFÄRER

Nytt för i år är vår dubbla väsentlighetsanalys som vi har utfört enligt EU-direktivet CSRD (Corporate Sustainability Reporting Directive). Analysen är frivilligt genomförd för att öka vår förståelse kring hållbarhet och vår affär, samt att förstå våra stora kunders utökade rapporteringskrav enligt European Sustainability Reporting Standards (ESRS).

Inom det **dubbelt väsentliga**, dvs en samtidig stor inverkan på miljö, människor eller bolag och hög finansiell inverkan hittar vi den klimatförbättrade betong. Här finns möjligheten till nya affärer, men också nya kostnader till följd av exempelvis införandet av cementproducentens införande av koldioxidinfångning och lagring i cementproduktionen. Förutom klimatpåverkande utsläpp, så ingår andra miljöpåverkanskategorier i "utsläpp till luft" såsom försurning och övergödning.

"Det är viktigt att samhället kan betala kostnaderna för omställningen till betong med minskad miljö- och klimatpåverkan, så att vi kan fortsätta att bygga hållbara städer och transportsystem i framtiden", Sara Brantvall - hållbarhetschef Starka Betong

### VÅR STRATEGI

Vi är en kunnig partner som samverkar för att uppfylla både våra kunders och våra egna hållbarhetsmål i konkurrenskraftiga projekt. Vi lyfter våra leverantörers hållbarhetsarbete. Med fokus genom hela värdekedjan uppfyller vi projektens hållbarhetskrav.

Inom kategorin med **hög inverkan** hittar vi ämnen med framtida potential till både nya affärer och ekonomiska risker, exempelvis: Betongens del i samhällets anpassning till ett förändrat klimat; Återbruk och cirkulära flöden som redan idag en integrerad del av vår genom återinförd betongkross i våra recept, återvunnet stål och återvinning av spill; Betongens relativt låga påverkan på biologisk mångfald enligt en ny modell av Sveafastigheter, IVL och Plant; Den ständiga frågan om säkerhetsrisker i arbetet och Starkas höga ambitioner om likabehandling bland våra anställda.

I rutan med **väsentliga finansiella risker och möjligheter** återfinns påverkan av begränsningar och kostnader av materialtillgång och energi, samt behovet av trygga ekonomiska förbindelser med våra leverantörer.

#### - VÄSENTLIG INVERKAN PÅ MILJÖ, MÄNNISKA OCH BOLAG

- Klimatanpassning
- Återbruk och cirkulär ekonomi
- Biologisk mångfald
- Säkerhetsrisker i arbetet
- Likabehandling och lika möjligheter

#### - DUBBELT VÄSENTLIGT

- Branschledande klimatförbättrad betong
- Miljöpåverkan från utsläpp till luft i värdekedjan

#### - VÄSENTLIGA FINANSIELLA RISKER OCH MÖJLIGHETER

- Begränsningar av materialtillgång
- Ökande materialkostnader
- Energianvändning
- Leverantörsförbindelser



Ett betydande projekt under 2025 är uppförandet av en ny industribyggnad åt SSAB i Oxelösund. Omställningsprojektet och dess färdigställande kommer bidra med att minska Sveriges koldioxidutsläpp med 3% Wow! Inom ramen för projektet har Starka ansvarat för projektering, tillverkning, leverans och montage av en komplett prefabricerad betongstomme.

Anläggningen utgör en del av SSAB:s satsning på fossilfri ståltillverkning och representerar ett viktigt steg i omställningen mot en mer klimatneutral industri. Genom att bidra med resurseffektiva och kvalitetssäkrade stomlösningar stödjer Starka utvecklingen av hållbar industriell infrastruktur.

*Projektet är i linje med mål 9 (Hållbar industri, innovationer och infrastruktur) samt mål 13 (Bekämpa klimatförändringarna) inom Agenda 2030. Genom medverkan i denna typ av projekt stärker vi vår roll som möjliggörare av klimatomställningen och bidrar till att skapa långsiktigt hållbara lösningar för framtidens industri.*

## HÅLLBARA PRODUKTER

Det är i våra slutprodukter, nämligen våra projekt, som vi realiserar våra egna och våra kunders visioner, klimatmål och hållbarhetsambitioner. Vårt mål var att minska cementhalten i våra recept med bibehållen kvalitet i våra element. Att göra det på bred front i allt vi producerar gör att vi kan leverera enligt våra kunders klimatmål. Här illustrerar vi, med några exempelprojekt hur våra klimatförbättringar bidrar till hela projektet. *Läs hur vi har räknat på s. 21\**.

### STARKAS KLIMATRESA INOM HUSBYGGNATION

Under 2025 levererade Starka Betongelement AB till hela 120 olika projekt. I nio av dem levererade vi hela stomlösningar. Även om bostadsbyggandet är fortsatt lågt, är vi mycket stolta över att bidra till en så stor variation av projekt, exempelvis idrotts- och simhallar, vattenreningsverk, bostäder, skolor, en anstalt, och för allra första gången – ett kloster. Här illustrerar vi vår klimatresa med några projekt där vi har levererat kompletta stommar. #viärsamhällsbyggare

### KORSETS KLOSTER

Ett ovanligt projekt för Starka är det syriskortodoxa Korsets Kloster i Ålberga utanför Nyköping. Där har vi projekterat, tillverkat och monterat byggnaden, bestående av håldäcksbjälklag, innerväggar och halvsandwichfasader, pelare, balkong, trappor, samt kompletteringsstål. Själva klostret består av ca 1600 m<sup>2</sup> boyta innehållande reception, lounge, matsal, studierum, bibliotek och ca 55 sovplatser. Dessutom finns en kyrka på 170 m<sup>2</sup>.

Byggnaden har en ljus stenfasad med orangerött taktegel. Det är ett modernt kloster som kläs in i valv med utomhuskorridor som bidrar till den typiska klosterarkitekturen.

Vi är stolta över att bidra till ett projekt som främjar social, ekonomisk och politisk inkludering (delmål 10.2) genom att den stora syrisk ortodoxa församlingen ges plats att utöva sin religion i regionen.

Entreprenör: Östgöta Byggpartner AB

Arkitekt: Gabriel Külen, Bygglovspartner Sverige AB

Produktionsort: Arboga

Montage: Augusti 2025

Invigning: Planerad till juli 2027

30 % lägre klimatpåverkan än Svensk Betongs typiska värde på 122 kg CO<sub>2</sub>-e/m<sup>2</sup> BTA

Referens: Starkas klimatförbättrade generation 2 med optimerade recept och Svensk Betongs typiska netvärden\*.

### VÅR STRATEGI

Genom hållbar produktutveckling realiserar vi våra egna och våra kunders klimatmål. Vi optimerar produktsammansättningen med slimmade element av rätt betongkvalitet på rätt plats i byggnaden.



## STANSTORPSSKOLAN

Projektet Stanstorpsskolan omfattar nybyggnation av Stanstorpsskolan i skånska Staffanstorp. En ny skolbyggnad med en sammanbyggd idrottshall som byggs söder om den befintliga skolan. Den nya skolan blir något större för att kunna ta emot 525 elever höstterminen 2026, att jämföra med de 350 elever som går på den nuvarande gamla skolan.

*Projektet bidrar särskilt till FN:s globala mål 4.A "Skapa inkluderande och trygga utbildningsmiljöer", genom en modern och kapacitetsanpassad skolmiljö och skolgård.*

Byggherre: Staffanstorps kommun

Arkitekt: Wigot konsult AB

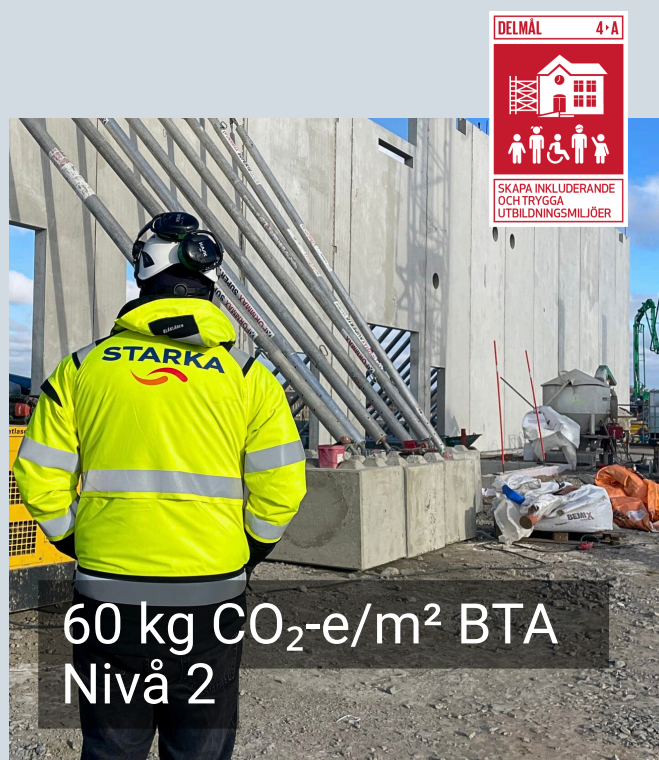
Produktionsort: Kristianstad

Montage: November 2024 till Mars 2025

Invigning: Höstterminen 2025

29 % lägre klimatpåverkan än branschens jämförelsevärde på 84 kg CO<sub>2</sub>-e/m<sup>2</sup> BTA

*Referens: Starkas Klimatförbättrade generation 2 och Svensk Betongs typiska netvärden\*. Även om Starkas EPD:er publicerades under 2025, så var recepten och cementen som de baseras på färdigutvecklade under hösten 2024, varför det är en god approximation.*



## ÖSTERÅSBADET

Det nya Österåsbadet är beläget i Österåsområdet i Hässleholm är en viktig satsning för kommunen, med fokus på både folkhälsa och attraktiva fritidsmiljöer. Det har en strategisk placering som gör det lättillgängligt för både invånare och besökare. Anläggningen fungerar därmed som en viktig lokal mötesplats och bidrar till kommunens utveckling. Anläggningen omfattar en motions- och tävlingsbassäng, multibassänger med höj- och sänkbar botten, upplevelsebad samt relaxavdelning. Den breda utformningen gör att badhuset kan nyttjas av allt från skolor och föreningar till barnfamiljer och personer i behov av rehabilitering. Österåsbadet främjar fysisk aktivitet och en hälsosam livsstil för alla i en inkluderande miljö. Det bidrar till att förebygga sjukdomar och att förbättra välbefinnandet.

*Österåsbadet bidrar till det globala delmålet 7.3 (Fördubbla ökningen av energieffektivitet) genom användning av energieffektiva system, såsom ventilation med värmeåtervinning. Detta minskar energiförbrukningen avsevärt i en annars energikrävande byggnad, som också nyttjas av många människor.*

Entreprenör: Hässleholms kommun

Entreprenör: Peab Sverige AB

Arkitekt: Sweco Architects AB

Produktionsort: Kristianstad och Arboga

Montage: Mars till juli 2024

Invigning: Februari 2026

Miljöklass: Miljöbyggnad Silver



# Starkas klimatmål: Halverad klimatpåverkan i projekt

## -48%

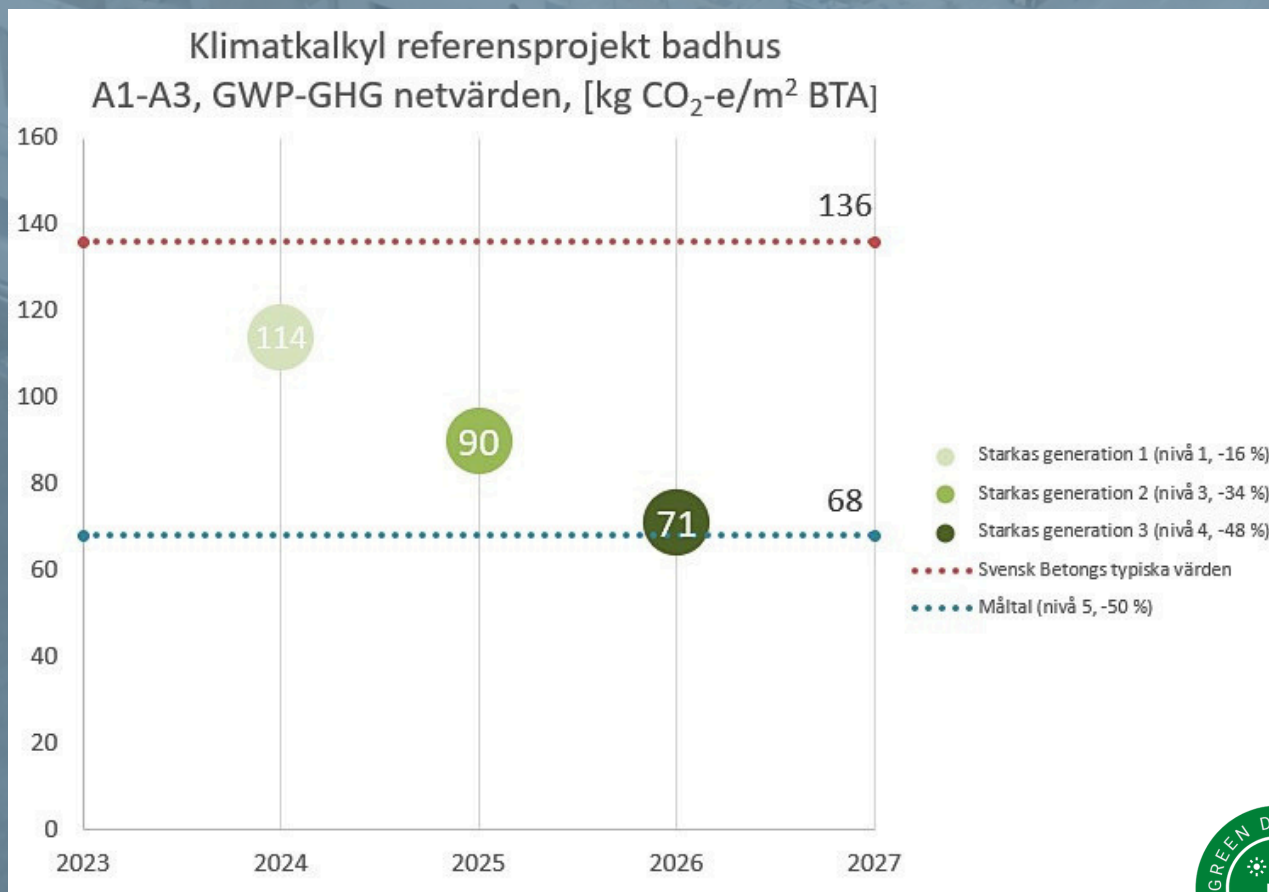
jämfört med betongbranschens typiska värden

Vi har valt ut Österåsbadet för att beskriva utvecklingen av våra produkters klimatpåverkan och vilken inverkan det har i ett helt projekt. Vi har tidigare visat att en halvering kan uppnås med receptoptimering och reducering av stommens vikt. Nu vet vi att vi kan producera betong med halverad klimatpåverkan i vår dagliga produktion och till en vettig kostnad! [Läs hur vi har räknat på s. 21\\*](#).

Projektets ursprungliga klimatkalkyl på 114 kg CO<sub>2</sub>-e/m<sup>2</sup> BTA är 16 % lägre än referensvärdet på 136, dvs nivå 1. Måltalet, halvering av referensvärdet innebär 68 kg CO<sub>2</sub>-e/m<sup>2</sup>.

Om projektet hade producerats under 2025 med produkter av Starkas generation 2 – hade klimat-kalkylen blivit 90 kg CO<sub>2</sub>-e/m<sup>2</sup> BTA (nivå 3). Det innebär en minskning på 34% mot jämförelsevärdet. Med vårt nya kunderbudande där en del av cementen byts ut mot cement som har producerats med CCS-teknik, samt med återvunnet stål i all armering, når vi 71 kg CO<sub>2</sub>-e/m<sup>2</sup> BTA. Det är en minskning med **48%** och alltså mycket nära en halvering!

En halvering kan alltså uppnås i projekt beroende på produktsammansättning och genom att minska den totala mängden material i en stomme för att också nå den sista biten.

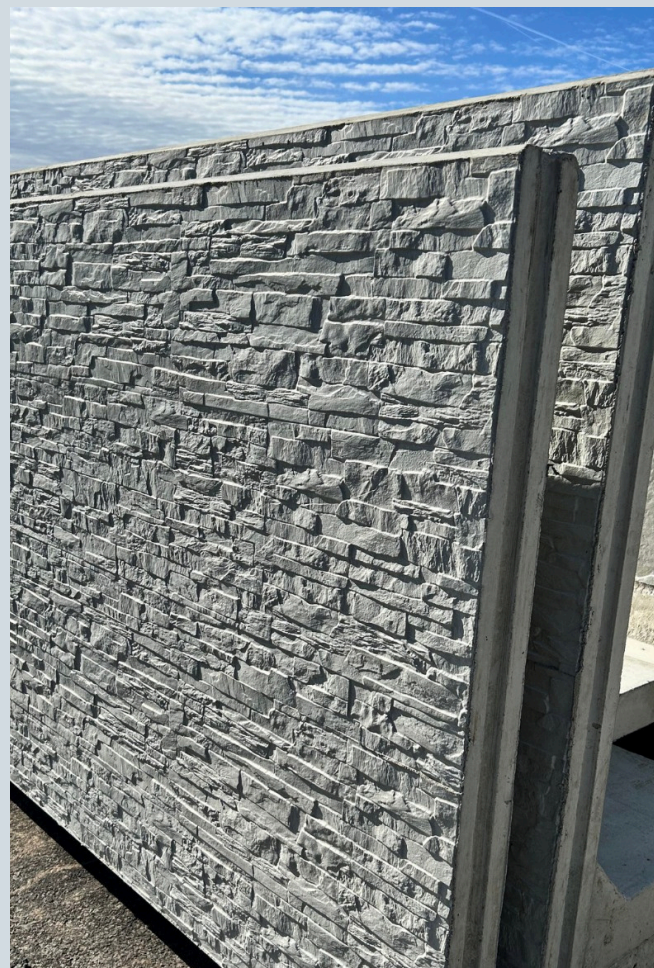




## STÖDMURAR MED RELIEFMÖNSTER

Starka är specialiserade på att tillverka stödmurar med livfulla mönster på beställning. Under 2025 levererade Starka produkter till Bodén Mark & Anläggning i Mälardalen AB för bostadsprojektet Kvarteret Segerdal i Knivsta. Leveransen omfattade blocksteg, samt stödmurar av typen Ängelholm med ett fint reliefmönster.

Samtliga av Starkas produkter är bedömda och rekommenderade i Byggvarubedömningen, vilket säkerställer att våra materialval uppfyller högt ställda krav avseende kemiskt innehåll, miljöpåverkan och livscykelperspektiv. Detta bidrar till ökad transparens och stödjer våra kunders hållbarhetsarbete i byggprojekt.



## YTTERVÄGGAR MED TEGEL

Projektet Vimman i Söderköping är ett flerbostadsprojekt som omfattar nybyggnation av 60 hyresrätter fördelade på fyra huskroppar. Husen är utformade för att harmoniera med den befintliga bebyggelsen i området, med tegelfasader och branta tak som knyter an till stadens traditionella arkitektur.

Projektet utvecklas av Söderstaden med ED Bygg Sverige AB som entreprenör.

Genom att gjuta in teglet direkt i produktionen samt montera fönster redan i fabrik effektiviserar byggprocessen, vilket minskar transporter, byggtid och materialspill. Husen projekteras enligt Miljöbyggnad Silver 4.1 och följer kriterier från Byggvarubedömningen, vilket säkerställer god prestanda inom energi, inomhusmiljö och materialval.

## STARKAS BETONGPRODUKTER

I vår stödmursverksamhet i Ängelholm har vi levererat produkter till 130 kundanpassade projekt från Danmark och Skåne i söder till Äre och Skellefteå i norr. Vi bidragit till biologisk mångfald, idrott, rörelse och lärande genom utemiljöer i skolor och idrottsanläggningar, gröna rum i privata trädgårdar och nya bostäder, tillgänglighetsanpassat resande på järnvägsstationer, cirkuläritet genom återvinningsstation, köpcentrum, försvarsändamål och Åstad vingård. I fabriken närområde har Starka bland annat levererat till Ängelholms station och till de naturnära par- och kedjehusen i projektet "Utslagsplatsen" i stadsdelen Vegeljung nära den nya och spektakulära golfbanan Crownwood.

*Genom produktunika EPD:er för stödmurar och trafikprodukter ger vi transparent och noggrann information om våra produkters klimatpåverkan. Precis som för byggnader vill vi visa vår förflyttning utifrån jämförbara nivåvärden. Läs om hur vi har räknat på sidan 21\*\*!*

*De EPD-värden som presenteras här tillhör generation 2 som innebär klimatoptimerade recept. Precis som för våra byggnadselement har vi tagit fram nästa generations EPD:er – generation 3 – där vi blandar in cement där koldioxid har fångats in och lagrats i klinkerproduktionen. På så sätt kan vi uppnå en halvering av klimatpåverkan för stödmurar!*



## EN HALV KILOMETER PLATTFORMSKANTER TILL UDDEVALLA STATION

I samband med att Trafikverket rustar upp Bohusbanans kontaktledningsnät mellan Uddevalla och Strömstad, byts även kontaktledningsanläggningen vid Uddevalla station och plattformar vid stationen. Mittplattformen har byggts om och blivit högre. Det underlättar istället från plattform till tåg. Det betyder att den blivit både säkrare och tillgänglig för funktionshindrade.

Samtliga transporter till Uddevalla utfördes med biodiesel vilket var ett krav i projektet. HVO100, dvs diesel producerat av biomaterial är infört som standard i alla våra transporter från fabrik till kund. För en 10 mils transport med 30 ton last kan vi spara 200 kg utsläpp av koldioxid!

*Starkas produkter bidrar till mål "11.2 Tillgängliggör hållbara transportsystem för alla", där plattformskanterna möjliggör tillgängliga och säkra tågresor för alla oavsett ålder eller funktionsnedsättning.*

Byggherre: Trafikverket  
Entreprenör: Infrakraft Sverige AB  
Produktionsort: Ängelholm  
Montage: 2025  
23 % lägre klimatpåverkan än det typiska värdet på 185 kg CO<sub>2</sub>-e/m<sup>2</sup>



Produkt	Moder-EPD	Typiskt värde [kg CO <sub>2</sub> -e/ton]	Nivå 2 <-20 %	Nivå 4 <-40 %	Nivå 5 <-50 %
Stödmurselement, markmiljö	NEPD-8996-8671	165		Generation 2	Generation 3
Stödmurselement, trafikmiljö	NEPD-8996-8671	175	Generation 2	Generation 3	
Plattformskanter, tåg	NEPD-8995-8672	185	Generation 2	Generation 3	



97 kg CO<sub>2</sub>-e/ton  
Nivå 4

## ÖRENÄS SLOTT I GLUMSLÖV

Till Örenäs slott, hotell och konferens är ett storslaget med vardagsnära hotell- och konferensanläggning i unik slottsmiljö. I samband med ombyggnationen har Starka levererat ca 230 meter stödmurselement med speciallösningar som lutande krön och hörnlösningar.

Byggherre: ESS Group

Entreprenör: NCC

Produktionsort: Ängelholm

Montage: December 2025

41 % lägre klimatpåverkan än det typiska värde på 165 kg CO<sub>2</sub>-e/m<sup>2</sup>



97 kg CO<sub>2</sub>-e/ton  
Nivå 4

Stödmurar är en perfekt produkt för att integrera blommor och grönska genom nivåskillnader. Odlingsytorna på Örenäs slott bidrar till Delmål 15.9 "Integrera ekosystem och biologisk mångfald i nationell och lokal förvaltning" genom växter som uppmuntrar bevarandet av pollinerande arter.

## BOSTADSPROJEKTET SILVERAXET – ERIKSBERG, GÖTEBORG

Projektet Silveraxet i Eriksberg på Hisingen är ett exempel på hur Starkas kompetens inom projektering och specialtillverkade stödmurselement bidrar till effektiva montage och säkra lösningar till ett bostadsprojekt. Till projektet har vi projekterat, tillverkat och levererat 16 kundunika drygt 3 meter höga L-stöd. Muren är en del av gårdens och garagets uppbyggnad som kompletterar bostadshusen.

Byggherre: JM

Entreprenör: Tierps Cementgjuteri

Produktionsort: Ängelholm

Montage: December 2025

41 % lägre klimatpåverkan än det typiska värde på 165 kg CO<sub>2</sub>-e/m<sup>2</sup>

# HÅLLBAR VERKSAMHET

För att uppnå vårt klimatmål om en hållbar värdekedja senast 2045 har vi identifierat vår egen klimathandlingsplan. Där delar vi in åtgärder från enkelt och billigt med liten klimatbesparing till svårt och dyrt och stor klimatbesparing. *Läs om hur vi har räknat på s 21\*\*\*!*

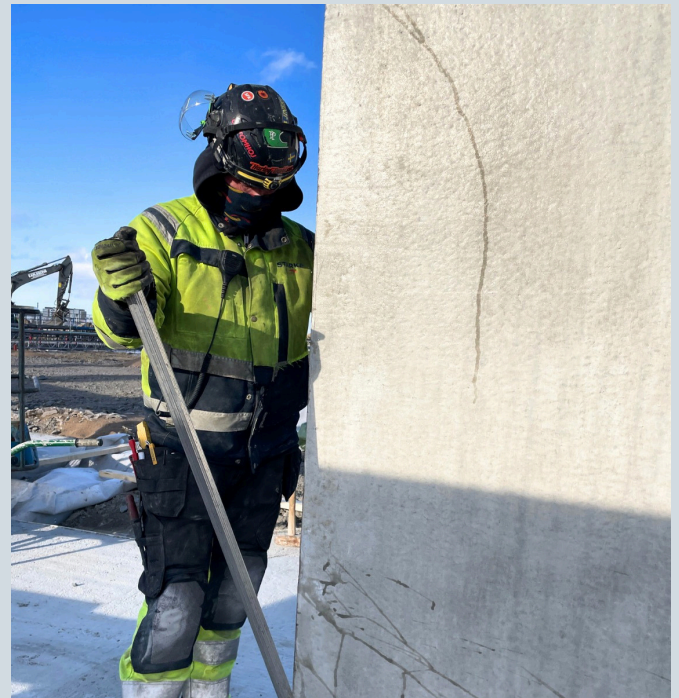
Vi plockar redan de lägsta frukterna där små investeringar ger en klimatnytta om än liten, som egen solcellsproduktion, utbyte till eldrivna tjänstebilar, byta ut fossila bränslen i fabriken, blanda in betongspill i vår betongblandning och energieffektivisera i fabrikerna.

Trenden under 2025 har varit att arbeta med receptoptimering. *Vi har minskat cementinnehållet med 7 % under 2024 och 2025 jämfört med 2023.* Det har varit möjligt genom att öka temperaturen under härdningstiden genom att täcka borden i elementproduktionen. Vi har också genomfört olika effektiviseringsåtgärder i produktionen som tillsammans har bidragit till att ge mer tid till betongens härdning, vilket är nödvändigt med en lägre cementhalt.

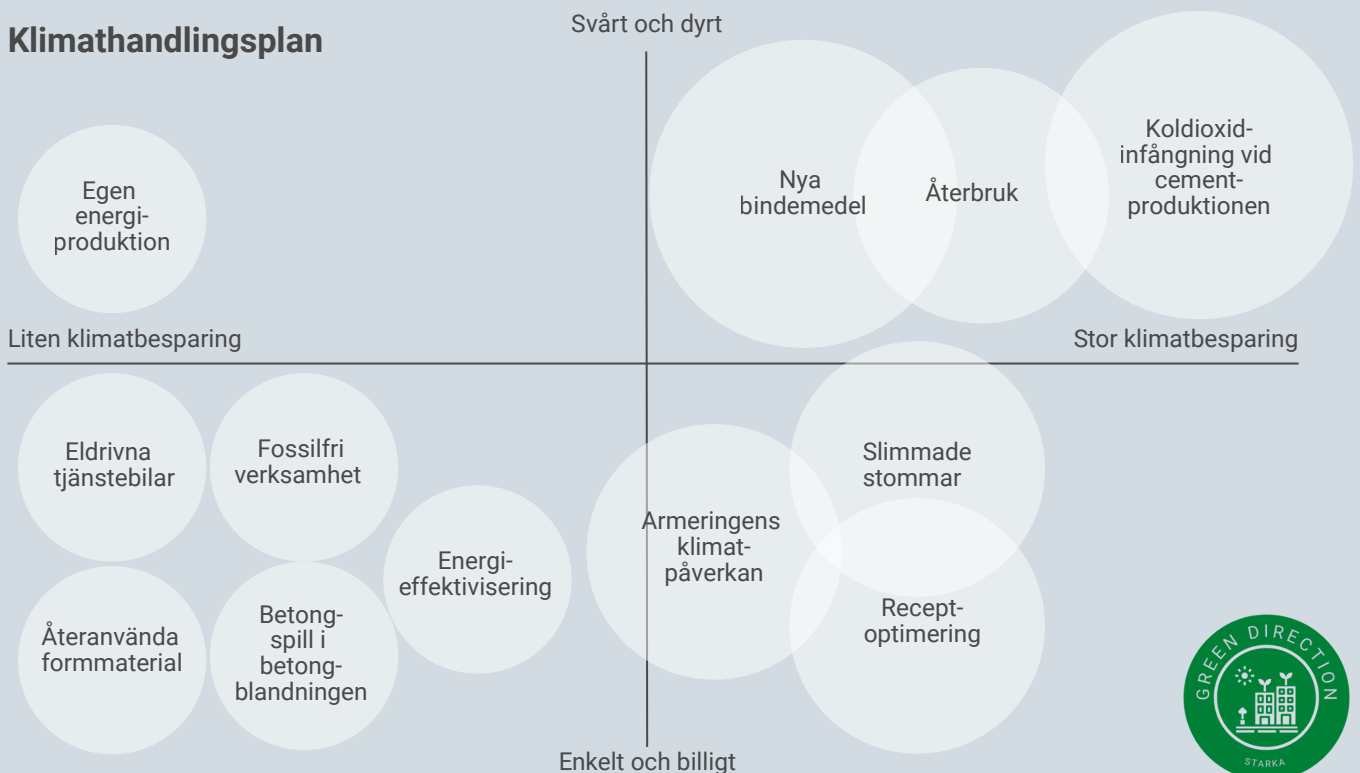
Blickar vi framåt så introducerar vi kunderbjudanden med inblandning av cement där koldioxid har fångats in under klinkerproduktionen. Vi ser också fram emot att prova nya bindemedel och att skapa en tydligare koppling mellan klimatpåverkan och konstruktion.

## VÅR STRATEGI

Vi utvecklar vår produktion och montage i nära samverkan med produktutveckling och projektgenomförande. Vi förbättrar våra recept så att vi kan förse produktionen med optimala betongblandningar.



### Klimathandlingsplan



## Starkas klimatmål: Halverad klimatpåverkan i projekt

# -48%

Minskad klimatpåverkan sedan 2018

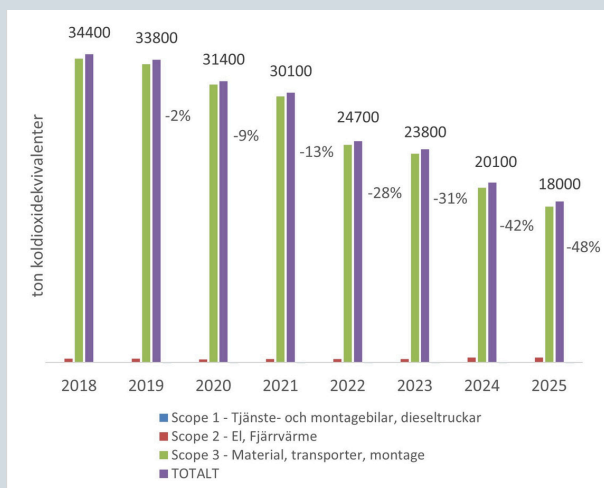
# -16 400 ton koldioxidekvivalenter

Verksamhetens minskade årliga  
klimatpåverkan sedan 2018

# -60 500 ton koldioxidekvivalenter

Totalt sparat sedan 2018

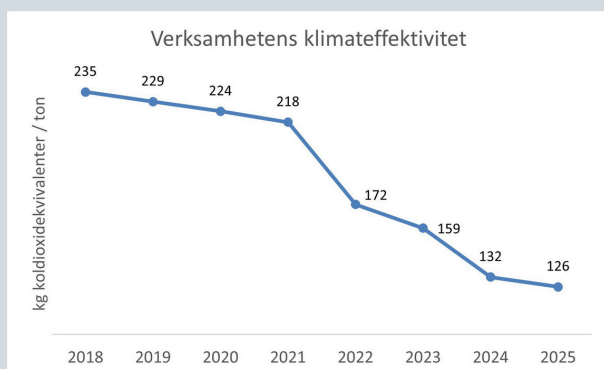
Starkas långsiktiga klimatmål på verksamhetsnivå är att, med ett livscykelperspektiv – från råvaror, konstruktion och produktion till montage, senast 2025 vara klimatneutrala i hela värdekedjan. I absoluta tal har verksamheten sänkt sin klimatpåverkan från drygt 34 tusen ton koldioxidekvivalenter 2018 till ca 18 tusen ton 2025, vilket är en minskning med hela 48%. [Läs hur vi har räknat på s 21\\*\\*\\*](#).



Scope 3, material, transporter och montage, står för ca 97 % av klimatpåverkan. Scope 1, tjänste- och montagebilar står endast för 0,4 % och Scope 2, el och fjärrvärme för 3,0 %.



I scope 3 kommer två tredjedelar av klimatpåverkan, 11 400 ton koldioxidekvivalenter från betongblandningen. Sedan 2023 har den största minskningen skett genom mindre mängd cement i betongblandningen och cement med lägre klimatpåverkan. Stålet står för 16 % och har fortsatt att minska i absoluta tal sedan 2023 och 2024 på grund av stålbranschens förflyttning. Transporterna till och från fabrik är av samma storleksordning som stålet. Minst påverkan kommer från isolering och formmaterial.



För att bättre förstå förflyttningen använder vi nyckeltalet "verksamhetens klimateffektivitet", där den totala klimatpåverkan divideras med summan av årets inköpta material till fabriken. Nyckeltalet visar Starkas förbättring oavsett variation av produktionsvolymen. Ju lägre tal, desto effektivare. Nyckeltalet är 5 % lägre än 2024 och 47 % lägre än startåret 2018. Mängden producerad betong i hela verksamheten har varierat med högst +5 %.

Genom användning av skärbord där kartong används som komplement vid framtagning av formar har vi kunnat effektivisera delar av tillverkningsprocessen jämfört med enbart traditionell formbyggnation i trä. Kartonglösningen har visat sig vara ett snabbt och flexibelt alternativ i många moment. Metoden bidrar till kortare ledtider, förbättrad precision och minskat materialspill, samtidigt som arbetet förenklas och blir mer strukturerat. Allt sammantaget bidrar till längre härdningstid och cementhalten har kunnat sänkas.

Utvecklingen är i linje med mål 12 (Hållbar konsumtion och produktion), särskilt delmål 12.2 om hållbar förvaltning och effektiv användning av naturresurser. Genom att optimera våra interna processer minskar vi resursförbrukningen och stärker vår långsiktiga produktionseffektivitet.



Studiebesök i produktionen eller på montage genomförs vid alla ledningsgruppsmöten för Starka Betongelement. I samband med möten har även vår styrelse besökt produktionen. Det ger en aktuell och verksamhetsnära inblick i den dagliga driften samt möjlighet till fördjupad dialog mellan styrelse/ledning och verksamhet. En ökad ömsesidig förståelse för produktionens utveckling och insatser driver verksamheten framåt med en bibehållen god arbetsmiljö.

Starka eftersträvar både en ökad effektivitet i produktion och en samtidigt god arbetsmiljö vilket särskilt relaterar till målet 8 (delmål 8.4 och 8.8).



Ett långsiktigt engagemang för utbildning och trygghet i Indien. Vi fortsätter vårt långsiktiga stöd till flickskolan i Lumla, Arunachal Pradesh i norra Indien – ett initiativ vi har följt och engagerat oss i sedan starten. Genom samarbetet bidrar vi till att ge flickorna möjlighet till utbildning, trygghet och en framtid med större valmöjligheter – ett liv bortom fattigdom. Tack vare löpande uppdateringar och bilder från verksamheten kan vi med glädje se hur både skolgången och flickornas vardag utvecklas positivt. Det är ett engagemang vi är stolta över och som gör verklig skillnad – på riktigt.

Flickskolan är ett fint exempel på ett bidrag till delmålet 4.6 som innebär att säkerställa att alla ungdomar och en väsentlig andel av alla vuxna – både män och kvinnor – lär sig läsa, skriva och räkna, Senast 2030.



Under året besökte vår hållbarhetschef Sara Brantvall konferensen Construction Goes Circular i Lahti, Finland, på inbjudan av Peikko Sverige. Det var en heldag fullspäckad av kompetenta föreläsare från både industri och universitet. De slutsatser som presenterades var både högst realiserbara och handgripliga. Bland annat fick vi bekräftelse på att Starkas arbete med klimatkärlförbättringar på bred front med till exempel bättre betongrecept och återvunnet stål är precis rätt väg. Stommar med håldäck i kombination med prefabricerade stålkonstruktioner möjliggör framtida återbruk.

*I det här initiativet bidrar Peikko till att sprida information och forskningsresultat som bidrar till att rusta upp och anpassa industrin för att göra dem hållbara, med effektivare resursanvändning och industriprocesser, i enlighet med delmål 9.4.*



*För att bidra till en ökning av mål 15 "Ekosystem och biologisk mångfald" samarbetar vi i år med Biman AB - ett företag med över 40 års samlad erfarenhet av biodling. Genom samarbeten med kommuner, företag, organisationer och privatpersoner arbetar Biman långsiktigt för att stärka pollineringen och öka växtligheten i Sverige.*

Pollinerande arter spelar en avgörande roll för både mänsklighetens matförsörjning och för balansen i naturen genom hög biologisk artrikedom i växtriket. Byggbranschen har en negativ påverkan genom hela sin värdekedja genom att exploatera markytor och förädla material från jordskorpan. Det är förstås inget nytt, men frågan är högaktuell då förlusten av biologisk mångfald orsakad av mänsklig påverkan aldrig har varit större. Genom att investera i lokala bisamhällen vill vi nu ta vårt delansvar.

Bimans mål är att etablera fler bisamhällen och engagera fler aktörer i arbetet för pollinatörernas fortlevnad. Deras arbete bedrivs både i egna bigårdar och ute hos samarbetspartners. Bin spelar en avgörande roll i ekosystemet och bidrar samtidigt till produkter som är gynnsamma för människors hälsa.

Genom detta samarbete tar vi ytterligare ett steg i vårt hållbarhetsarbete och vårt ansvar för den biologiska mångfalden. Vi hoppas att fler följer efter!



*I årets hållbarhetsberättelse har vår LIA-student Liv Hökfors som studerar till Hållbarhetsstrateg bland annat jobbat med urvalet av projekt, exempel från verksamheten under året, klimatkalkyler och analys av de globala målen.*

## VAD VI GÖR – STARKA PÅ MILJÖ

Vi är ett självständigt privatägt företag i tredje generationen som tillsammans med våra kunder utvecklar och säljer betongvaror som produceras i egna fabriker. Hela koncernen är certifierade enligt kvalitetsledning (ISO9001) och miljöledning (ISO14001). Våra produkter har utgivna EPD:er. Våra produkter finns bland annat i Byggvarubedömningen och Svanens databas. Vi levererar enligt hållbarhetskrav för Miljöbyggnad, Leed, Breeam och Noll-CO2.

**Flexibla systemlösningar – elementfabriker i Kristianstad och Arboga**

Vi erbjuder kompletta stomsystem och flexibla systemlösningar till bland annat industrier, kontor, skolor, offentliga byggnader och bostäder. Vi är en partner i hela värdekedjan där vi ansvarar för projektering, produktion och montage. Att ha Starka som samarbetspartner innebär korta kontaktvägar och hög grad av service. Genom öppen, personlig och kreativ dialog med kunden skapar vi betongelementens form, funktion och uttryck.

**Hållbara stödmurar i unik design – stödmursfabrik i Ängelholm**

Vi är ledande tillverkare av stödmursegment och markkompletteringar såsom blocksteg och busshållplatsstöd i södra Sverige. Stödmurar används som stöd mot fyllnadsmassor vid terrassering och anläggningar och möjliggör planteringar för biologisk mångfald och tillgängliggör höjdskillnader för t ex rullstolsburna. Våra produkter används i såväl villaträdgårdar som skolor och järnvägsbyggen.

**Om hållbarhetsberättelsen**

Hållbarhetsredovisningen är utförd genom sammanställning av interna erfarenheter, extern intressentdialog och dokumentation. Klimatredovisningen följer i stora drag Green House Gas Protocol. Läs på s. 20 hur vi har räknat. Rapporten genomförs frivilligt sedan 2025.

Denna rapport omfattar Starkakoncernens tre bolag:

Starka AB - SAB (556735-9541)  
Starka Betongelement AB - SBE (556648-6238)  
Starka Betongprodukter AB - SBP (559233-3958)

Redaktör för hållbarhetsberättelsen: Sara Brantvall,  
Hållbarhetschef, sara.brantvall@starka.se

**Policys för affärsetik**

Läs vår uppförandekod/code of conduct, vår kvalitets- och hållbarhetspolicy på [www.starka.se](http://www.starka.se), samt vår interna arbetsmiljöpolicy (kontakta oss för en kopia). Där beskriver vi hur vi agerar etiskt hållbart i hela verksamheten. Vi följer lagar och regler och mänskliga rättigheter. Vårt antikorrupsionsarbete består bland annat av att arbeta med våra leverantörer på ett ärligt och rättvist sätt och att inte acceptera mutor. Ladda ner vår miljöpolicy och våra ISO-certifikat från [www.starka.se/hallbarhet](http://www.starka.se/hallbarhet).

# SÅ HAR VI RÄKNAT

## \* PRODUKTUTVECKLING OCH KLIMATKALKYLER FÖR BYGGNADER

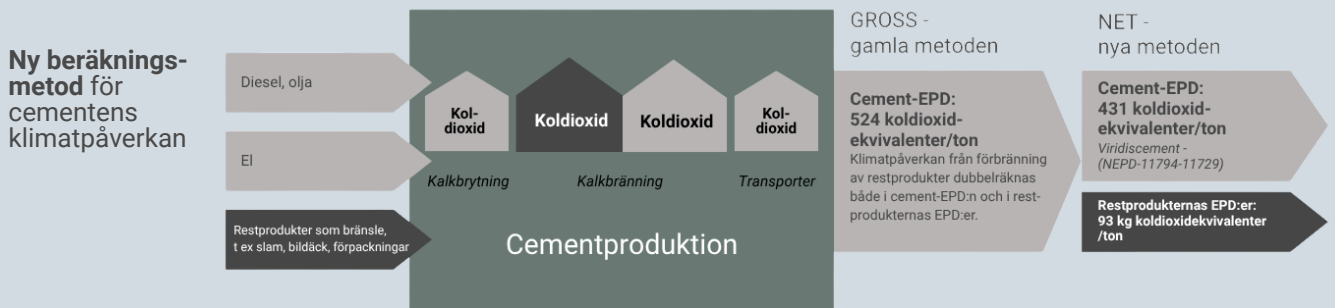
Vi uppdaterar våra miljövarudeklarationer (EPD:er) ungefär en gång per år. Våra tredjepartsgranskade EPD:er ges ut av EPDNorge. Vi tar fram alltmer produktspecifika och projektunika EPD:er, sk dotter-EPD:er enligt IVL:s process. På så sätt kan vi presentera projektspecifika klimatkalkyler där vi jämför projektet med nivåerna i "Vägledning Klimatförbättrad betong, utgåva 2, Bilaga 2 Prefabricerade betongprodukter, tabell 3 och 4, juli 2025".

Vi kan sammanfatta vår klimatutveckling i tre produktgenerationer med en förhandstitt på vårt nya kunderbjudande för 2026 med inblandning av cement där en del av koldioxiden har fångats vid klinkerproduktionen. Massbalansering tillämpas inte och cementen är likvärdig i sin funktion.

- 2023/24 – Starkas klimatförbättrade generation 1 med inblandning av slagg
- 2024/25 – Starkas klimatförbättrade generation 2 med optimerade recept
- 2026 – Starkas klimatförbättrade generation 3 med koldioxidinfångad cement

Under 2025 gjorde branschen en övergång "från gross till net" för cementens EPD:er. Det innebär att utsläpp från restprodukter som förbränns i klinkerproduktionen tillhör produkterna och inte cementen, enligt principen "utsläpparen betalar" ("polluter pays principle"). Det exemplifieras med viridiscement i figuren. I samband med det justerades också Svensk Betongs tabeller med nya jämförelse- och nivåvärden som är av storleksordningen 5-15 kg koldioxidekvivalenter lägre per ton produkt (omkring 5 % lägre på produktnivå. I den här rapporten motsvarar alla klimatkalkyler net-principen. Läs mer under respektive projekt.

För Österåsbadet har projektets klimatkalkyl räknats om till från gross (121 kg CO<sub>2</sub>-e/m<sup>2</sup> BTA) till net (114 kg CO<sub>2</sub>-e/m<sup>2</sup> BTA), genom att använda skillnaden på 5,6 % för projektets kalkyl med Svensk Betongs typiska värden enligt net (136 kg CO<sub>2</sub>-e/m<sup>2</sup> BTA) och gross (144 kg CO<sub>2</sub>-e/m<sup>2</sup> BTA) för projektet.



## \*\* PRODUKTUNIKA EPD:ER MED NIVÅVÄRDEN I MARK-, TRAFIK OCH TÅGMILJÖER

Vi har utgått från Svensk Betongs "Vägledning klimatförbättrad betong, Bilaga 1 Fabriksbetong, Tabell 1, nr 6" för utomhusmiljö (uppdaterad i juni 2025). Valet av tabell grundar sig på tillgängliga exponeringsklasser som krävs för produkter i mark-, väg- och järnvägsapplikationer. I våra beräkningar antas att betongblandningens densitet är 2,4 ton/m<sup>3</sup>. För armeringen har ett startvärde på 579 kg CO<sub>2</sub>-e/ton använts (GWP inklusive transporter). Ett antagande om 5 % spill i fabrik och ett bidrag för fabriksstillverkningen (A2) på 10 kg CO<sub>2</sub>-e/ton produkt är tillagt. Alla värden är angivna utifrån cementens netmetod\*. Värden som presenteras i hållbarhetsrapporten är Dotter-EPD:er som motsvarar vår produktion från sista kvartalet 2025. Det utgör en ögonblicksbild som kan skilja sig från det som har rapporterats i projektet.

## \*\*\* SÅ HAR VI RÄKNAT VÅR VERKSAMHETS KLIMATPÅVERKAN

Vi har utgått från vår organisations förutsättningar och har använt standarden GHG-protocol som utgångspunkt. Interngranskade egna beräkningar har utförts. Resultaten, som är ungefärliga, begränsas av förutsättningar för datainsamling och tillgängliga emissionsfaktorer i respektive scope. I årets redovisning har vi implementerat cementens netvärden, vilket innebär att 2018 och 2024 har justerats i förhållande till det.

**SCOPE 1:** Körda distanser av **tjänste- och montagebilar** från lönesystemet. Köpta eller använda mängder **diesel i produktionen**. Emissionsfaktorer från Naturvårdsverkets verktyg från 2020, "Well to wheel".

**SCOPE 2:** Köpt **el** och **fjärrvärme**, samt **egenproducerad solex** från leverantörsportaler. Emissionsfaktorer från IVL Svenska Miljöinstitutet, inklusive klimatpåverkan av infrastruktur. Uppdatering sker i samband med att IVL ger ut nya emissionsfaktorer som publiceras i EPD-beräkningsverktyget "Resurshuben".

**SCOPE 3:** Cementblandningar (cement, slagg) och fyllnadsmaterial (stenkross, grus, stensmjöl) från våra blandarstationer. Inköpta mängder armering, ingjutningsgods, isolering och formmaterial har använts. Då leveranser sker närmast dagligen så ligger det nära inköpsdatum. Generiska emissionsfaktorer för fyllnadsmaterial kommer från IVL Svenska Miljöinstitutet, och för övriga material från våra leverantörers EPD:er. Uppdatering sker i samband med att nya EPD:er ges ut och det ses över årligen, samt när IVL ger ut nya emissionsfaktorer som publiceras i EPD-beräkningsverktyget "Resurshuben". Armeringsmängder för 2018-2020 har uppskattats med ett genomsnitt för 2021-2023 baserat på massa (tidigare baserat på klimatpåverkan). För 2018 till 2021 har Boverkets konservativa generiska emissionsfaktorer för stål använts.

**Ingår ej:** Tillsatsämnen i betongblandningen, formolja, fönster i de fall de monteras i fabrik, betong på byggarbetsplats, konstruktionsstål på byggarbetsplats och element som köpts in från andra leverantörer.

# Intressentdialog

Dialog: Hur sker dialogen?

Hållbarhetsfrågor: Vilka hållbarhetsfrågor borde Starke arbeta med?

Hantering av hållbarhetsfrågor: Hur hanterar Starke hållbarhetsfrågorna?

Klimatförändringar: Hur påverkas Starke verksamhet av klimatförändringar och hur ska det hanteras?¹

Intressent	Dialog	Hållbarhetsfrågor	Hantering av hållbarhetsfrågor	Klimatförändringar¹
Ägare & styrelse	Dialog mellan ägare, inom styrelse och ledning · Ledningens genomgång · Agardirektiv	Klimatpåverkan · Kundnöjdhet och kvalitet · Arbetsmiljö och hälsa · Medarbetarutveckling · Minskad energianvändning · Hållbarhetskrav i leverantörled · Långsiktig ekonomisk avkastning · Avfallsminimering och återvinning · Delaktighet i sociala omvärldsfrågor	Affärsplaner och strategier · Klimat- och hållbarhetsmål med affärsnytta · Kunddialoger · Stöd till sociala omvärldsprojekt	Effekter av klimatförändringar skulle kunna leda till avbrott i produktionen. · En kontinuitetsplan ska hantera detta.
Kunder, återförsäljare och föreskrivande led	Dialog i våra projekt dagligen · Årlig kundundersökning · Reaktionen på sociala medier · Feedback på offerter · Kontraktsförhandling	Partner i projektutveckling med gemensamma hållbarhetsmål · Leverera enligt kvalitets- bestämdighets- och hållbarhetskrav · Klimatkalkyler i offertskede och klimatdeklarationer · Hållbarhetscertifieringar · Optimala betongstommar (ej hybridstommar)	Kontrakt och samverkan · Systematisk hantering av projektspecifika krav med verifierat för hållbarhetscertifieringar och klimatkalkyler och - deklarerationer · ISO 9001/14001, Nordcert, EN1090 · EPD'er · Produkter i Byggarvbedömningar och Svanens databas · Informativ marknadsföring på sociala medier	Klimatanpassade produkter i enlighet med kundens projektkrav och klimatmål. · Stödnumrar kan användas för att leda väten som en hantering av klimatförändringar.
Slutägare, -användare och -aktörer²	För tillfället sker ingen aktiv dialog.			
Myndigheter	Dialog genom kommunala tillsynsbesök med dialog kring verksamheten · Revisioner av våra certifieringar med Nordcert, ISO9001 och 14001	Miljöpåverkan i närområdet, t ex utsläpp till vatten, luft och buller · Identifiering av miljöaspekter och arbete med ständiga förbättringar enligt ISO-metodik · Närvaro av hållbarhetsfrågor som genomsvrar organisationen.	Uppföljning av miljöpåverkan · Bevakning av lagkrav och standarder · Kemikalie-loggningsystem · Egenkontrollplaner	Kommunen har ej lyft frågan vid tillsynsbesök. Starke kommer lyfta den vid kommande tillsyn.

¹ Tillägg från 2025 enligt ISO 9001 och 14001.

² Tillägg från 2025 efter arbete med CSRD (Corporate Sustainability Reporting Directive).

# Intressentdialog

Intressent	Dialog	Hållbarhetsfrågor	Hantering av hållbarhetsfrågor	Klimatförändringar <sup>3</sup>
Branschkollegor <sup>2</sup>	Branschen bevakas genom tex Konkurrentanalyser och genom deltagande i medlemsorganisationer:	Har ej analyserats.	Har ej analyserats.	Har ej analyserats.
Medlems-organisationer	Starka deltar med representanter i teknik-, arbetsmiljö- och hållbarhetsutskotten i Svensk Betong · Medverkan i Malnös lokala Klimatplan LFM30	Klimatkrav och klimatredovisning som överträffar lagkrav och branschstandard · Klimatrapportering · Digitala följesedlar · Harmonisering av krav standarder · Förbygga olyckor	Klimatredovisning · Produktutveckling · Ordning och reda i fabrik och på byggarbetsplats	Frågan är inte aktuell i våra medlemsorganisationer.
Leverantörer	Avtalsförhandlingar · Regelbunden dialog	Avtal med Starka där hållbarhetskrav definieras · Leverantörer vill leverera hållbara lösningar tillsammans Starka	Avtal och uppföljning med leverantörer	Har ej analyserats. Fråga om kontinuitetsplan tas upp i kommande leverantörsbedömningar.
Lokalsamhälle	Dialog vid eventuell störningsanmälan · Fabrikerna i Ängelholm och Kristianstad ligger nära bostadsområden.	Att våra fabriker är goda grannar och att vi inte stör närmiljön via buller, och utsläpp till luft och vatten.	Grannsämjan är god och utan klagomål. Verksamhet utomhus (leveranser) sker till största delen dagtid på vardagar · Snabb hantering av eventuella klagomål · Bevakning och uppföljning av lagkrav	Har ej analyserats.
Anställda – nya och nuvarande	Dialog genom Medarbetarsamtal · Medarbetarsamtal · Medarbetarenkät · Skyddsronder · Universitetsarbetare · Respons på sociala medier · Dialog med fackklubbar	Belastningsegonomi · Säkerhetskultur · Inkluderande arbetsplats · Kompetensutveckling	Befattnings- och funktionsbeskrivningar · Uppförandekod · Onboarding · Närvaro på sociala medier · Informativ hemsida · Medverkande i universitets- och högskolekurser · Marknadsföra Starkas vilja att rekrytera medarbetare med hållbarhetsintresse	Starka kan påverkas indirekt om våra anställda påverkas av klimatförändringar, till exempel genom ovanliga väderhändelser som gör att man inte kan ta sig till jobbet. Frågan tas upp i en kommande kontinuitetsplan.
Fackförbund <sup>2</sup>	Löpande månadsvisa möten med samtliga fackförbund. I samband med organisationseller lönerevision.	Psykisk ohälsa	Starka utreder hur vi kan utbilda oss för att fånga upp och hantera.	Frågan har ej lyfts.

# STARKA

